

Exposición

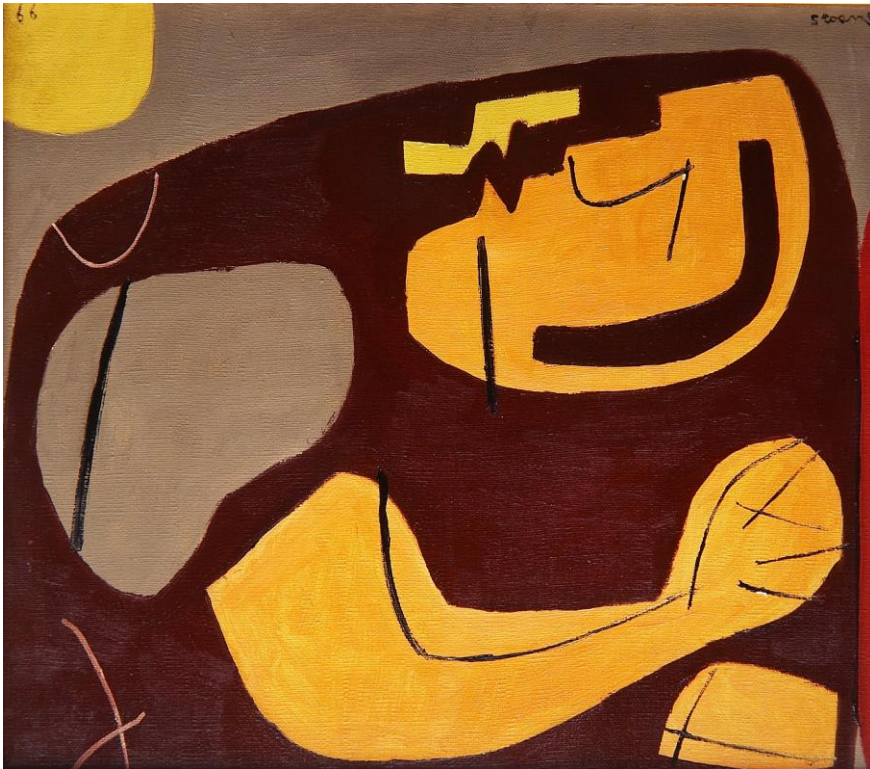
Luis Seoane

Identidade, memoria histórica e movementos sociais

Fundación Luis Seoane

Do 10 de xullo de 2024 ao 10 de xullo de 2025

Un proxecto comisariado por Silvia Longueira e María Antonia Pérez



Luis Seoane. El sueño, 1966. Fundación Luis Seoane

Tras tres años ausente por mor dos traballos de acondicionamento levados a cabo na súa Fundación, a obra de Luis Seoane protagoniza unha exposición que saca á luz destacadas pezas pertencentes ao legado da institución. **Luis Seoane. Identidade, memoria histórica e movementos sociais** sitúa estas obras dentro de tres grandes bloques temáticos que poñen de manifesto diferentes aspectos do pensamento do artista galego, no que conviviron os postulados das vangardas europeas, a

reivindicación da historia, tradicións e identidade galegas, a arte e a cultura americanos, o compromiso político e a incorporación de Galicia aos principios da modernidade.

Comisariada por Silvia Longueira e María Antonia Pérez, a exposición distribúe una serie de óleos, gravados, debuxos, produción editorial e outros soportes en dúas salas segundo os tres apartados aos que fai referencia o título: Identidade, Memoria Histórica e Movementos Sociais.

Identidade

As labores do campo, representadas en óleos como *La malla* (1954), as paisaxes urbanas de Bos Aires *Tranvía amarillo* (1952) e o Londres de *Barcazas en el Támesis* (1949) ou *Mar del Orzán* (1973) conviven neste apartado coa figura da moura *Ana Manana* (1960). Estas son algunhas das pezas coas que se abre o percorrido expositivo, unha sección na que se recollen elementos relacionados co concepto de identidade, que para o artista abrangue desde a relación entre a paisaxe e os seus habitantes ata os costumes e tradicións populares.

Memoria histórica

A memoria histórica, entendida como espazo reivindicativo do pasado real ou mitolóxico dun pobo, desprégase neste apartado con referencias ás culturas latinoamericanas, presentes na xilografía *Cabeza de Huaco* (1966) ou no óleo *Tocando la quena* (1950); e en obras como o álbum *Imágenes de Galicia* (1979), co que Seoane busca representar lendas e fragmentos da historia de Galicia que xamais tiveron expresión gráfica.

Movements sociais

O mundo do traballo e os seus protagonistas -campesiños, mariñeiros, artesáns e obreiros- xunto coa dura realidade da emigración ocupan un papel destacado nesta sección, exemplicando a conciencia de clase do artista e a súa loita contra as inxustizas sociais. A denuncia da situación política, marcada pola ditadura fascista, así como a opresión e o asoballamento que padecen traballadores e campesiños protagonizan óleos como *El proceso de Burgos* (1971) e un conxunto de debuxos realizados principalmente na década dos 50 nos que se aprecia a influencia de George Grosz, ao que Seoane admiraba desde os seus anos de estudante en Santiago de Compostela e ao que dedicaría unha monografía publicada por Edicións do Castro en 1975.

A produción editorial de Luis Seoane, fundamental na súa andaina como artista e divulgador cultural, está presente na exposición grazas a unha selección de títulos que se espalla polos tres apartados dos que consta o proxecto. A cultura galega e a americana conviven nos debuxos do álbum *Homenaje a la Torre de Hércules* (1943), que recrean un espazo mítico inspirado polo faro romano da Coruña; e das xilografías do álbum *32 refranes criollos* (1965), nos que o artista utiliza un soporte popular, como é o gravado en madeira, para ilustrar os proverbios do folklore arxentino, xunto com outros exemplos como *La insepulta de Paíta* (1962), que recrea a historia de Manuela Sáenz, parella de Simón Bolívar ou o célebre *Martín Fierro* de José Hernández (1972), por citar algúns exemplos.

O compromiso político do autor, plasmado nos debuxos de *Paradojas de la Torre de Marfil*, publicado por Botella al Mar en 1952 ou a súa obra poética, da que é excelente exemplo *Na brétema Sant-lago* (1956), que inclúe dez gravados en metal realizados polo autor, tamén está presente nesta exposición, na que ademais poderá verse un dos tapices elaborados por Elena Montero. A peza é unha homenaxe a Julián Grimau, executado polo réxime fascista en 1963, unha inxustiza contra a que o artista se revolveu que aparecerá en varias das súas obras.

A exposición, que estará nas salas da Fundación Luis Seoane durante un ano, incluírá un programa de visitas guiadas para adultos e, a partir do mes de setembro, acollerá á comunidade educativa que tras o paréntese das obras na sede, se atopará de novo coa obra do artista galego.

Para máis información, solicitude de imaxes e entrevistas:

Emma Fernández Castro

emma.fernandez@fundacionluisseoane.gal

Tel. 981 216 015