

Exposición

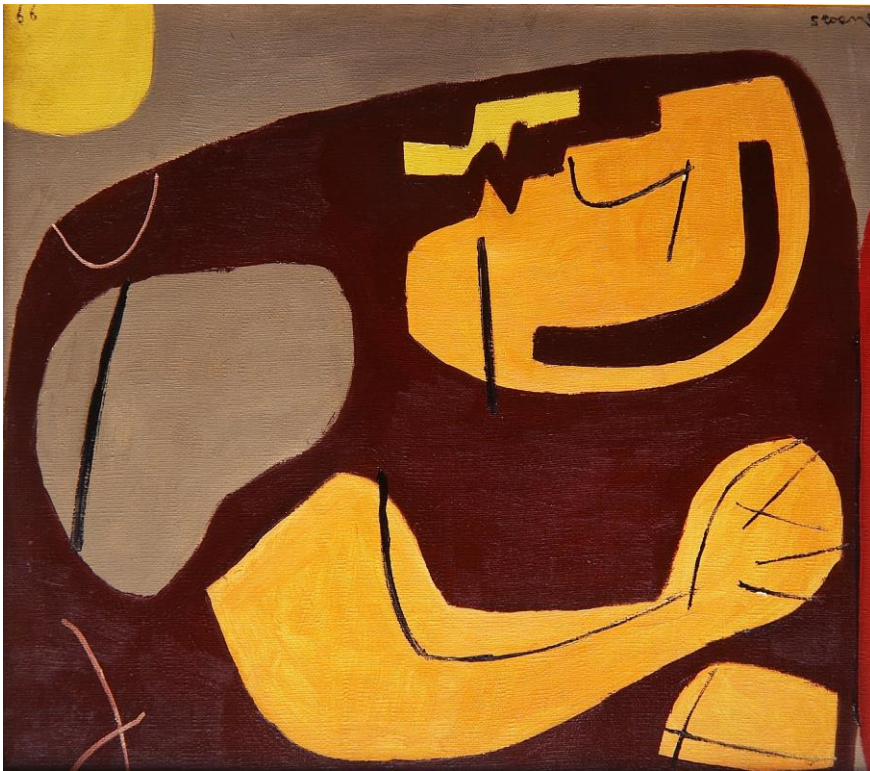
Luis Seoane

Identidade, memoria histórica e movementos sociais

Fundación Luis Seoane

Del 10 de julio de 2024 al 10 de julio de 2025

Un proyecto comisariado por Silvia Longueira y María Antonia Pérez



Luis Seoane. El sueño, 1966. Fundación Luis Seoane

Tras tres años ausente debido a los trabajos de acondicionamiento llevados a cabo en su Fundación, la obra de Luis Seoane protagoniza una exposición que saca a la luz destacadas piezas pertenecientes al legado de la institución. **Luis Seoane.**

Identidade, memoria histórica e movementos sociais es un proyecto que reúne óleos, grabados, dibujos y producción editorial contextualizados dentro de tres grandes bloques temáticos que ponen de manifiesto diferentes aspectos del

pensamiento del artista gallego, en el que convivieron los postulados de las vanguardias europeas, la reivindicación de la historia, tradiciones e identidad gallegas, el arte y la cultura americanos, el compromiso político y la incorporación de Galicia a los postulados de la modernidad.

Comisariada por Silvia Longueira y María Antonia Pérez, la exposición ofrece una selección de más de cincuenta piezas entre óleos, obra gráfica, dibujos, producción editorial y otros soportes distribuidas en dos salas según los tres apartados a los que hace referencia el título de la muestra: Identidad, Memoria Histórica y Movimientos Sociales.

Identidad

Las labores del campo, representados en óleos como *La malla* (1954), los paisajes urbanos de Buenos Aires de *Tranvía amarillo* (1952) y el Londres de *Barcazas en el Támesis* (1949) o el *Mar de Orzán* (1973) conviven en este apartado con la figura de la moura *Ana Manana* (1960). Éstas son algunas de las piezas con las que se abre el recorrido expositivo, una sección en la que se recogen elementos relacionados con el concepto de identidad, que para el artista abarca desde la relación entre el paisaje y sus habitantes hasta las costumbres y tradiciones populares.

Memoria histórica

La memoria histórica, entendida como espacio reivindicativo del pasado real o mitológico de un pueblo, se despliega en este apartado con referencias a las culturas latinoamericanas, presentes en la xilografía *Cabeza de Huaco* (1966) o en el óleo *Tocando la quena* (1950); y en obras como el álbum *Imágenes de Galicia* (1979), con el que Seoane busca representar leyendas y fragmentos de la historia de Galicia que nunca habían tenido expresión gráfica.

Movimientos sociales

El mundo del trabajo y sus protagonistas -campesinos, pescadores, artesanos y obreros- junto con la dura realidad de la emigración ocupan un papel destacado en esta sección, ejemplificando la conciencia de clase del artista y su lucha contra las injusticias sociales. La denuncia de la situación política, marcada por la dictadura fascista, así como la opresión y el sometimiento que padecen trabajadores y campesinos protagonizan óleos como *El proceso de Burgos* (1971), y un conjunto de dibujos realizados principalmente en la década de los 50 en los que se aprecia la influencia de George Grosz, a quien Seoane admiraba desde sus años de estudiante en Santiago de Compostela y al que dedicaría una monografía publicada por Edición do Castro en 1975.

La producción editorial de Luis Seoane, fundamental en su trayectoria como artista y divulgador cultural, está presente en la exposición gracias a una selección de títulos que se extiende por los tres apartados de los que consta el proyecto. La cultura gallega y la americana conviven en los dibujos del álbum *Homenaje a la Torre de Hércules* (1943), que recrean un espacio mítico inspirado por el faro romano de A Coruña; y de las xilografías del álbum *32 refranes criollos* (1965), en el que el artista utiliza un soporte popular, como es el grabado en madera, para ilustrar los proverbios del folklore argentino, junto con otros ejemplos como *La insepulta de Paíta* (1962), que recrea la historia de Manuela Sáenz, pareja de Simón Bolívar o el célebre *Martín Fierro* de José Hernández (1972), por citar algunos ejemplos.

El compromiso político del autor, plasmado en los dibujos de *Paradojas de la Torre de Marfil*, publicado por Botella al Mar en 1952 o su obra poética, de la que es excelente ejemplo *Na brétema Sant-Iago* (1956), que incluye diez grabados en metal realizados por el autor, también está presente en esta exposición, en la que además podrá verse uno de los tapices elaborados por Elena Montero. La pieza, basada en un óleo de Luis Seoane, es un homenaje a Julián Grimau, ejecutado por el régimen fascista en 1963,

una injusticia contra la que el artista se revolvió y que aparecerá en varias de sus obras, como la que encabeza esta muestra.

La exposición, que estará en las salas de la Fundación Luis Seoane durante un año, incluirá un programa de visitas guiadas para adultos y, a partir del mes de septiembre, acogerá a la comunidad educativa, que tras el paréntesis de las obras en la sede, se encontrará de nuevo con la obra el artista gallego.

Para más información, solicitud de imágenes y entrevistas:

Emma Fernández Castro

emma.fernandez@fundacionluisseoane.gal

Tel. 981 216 015