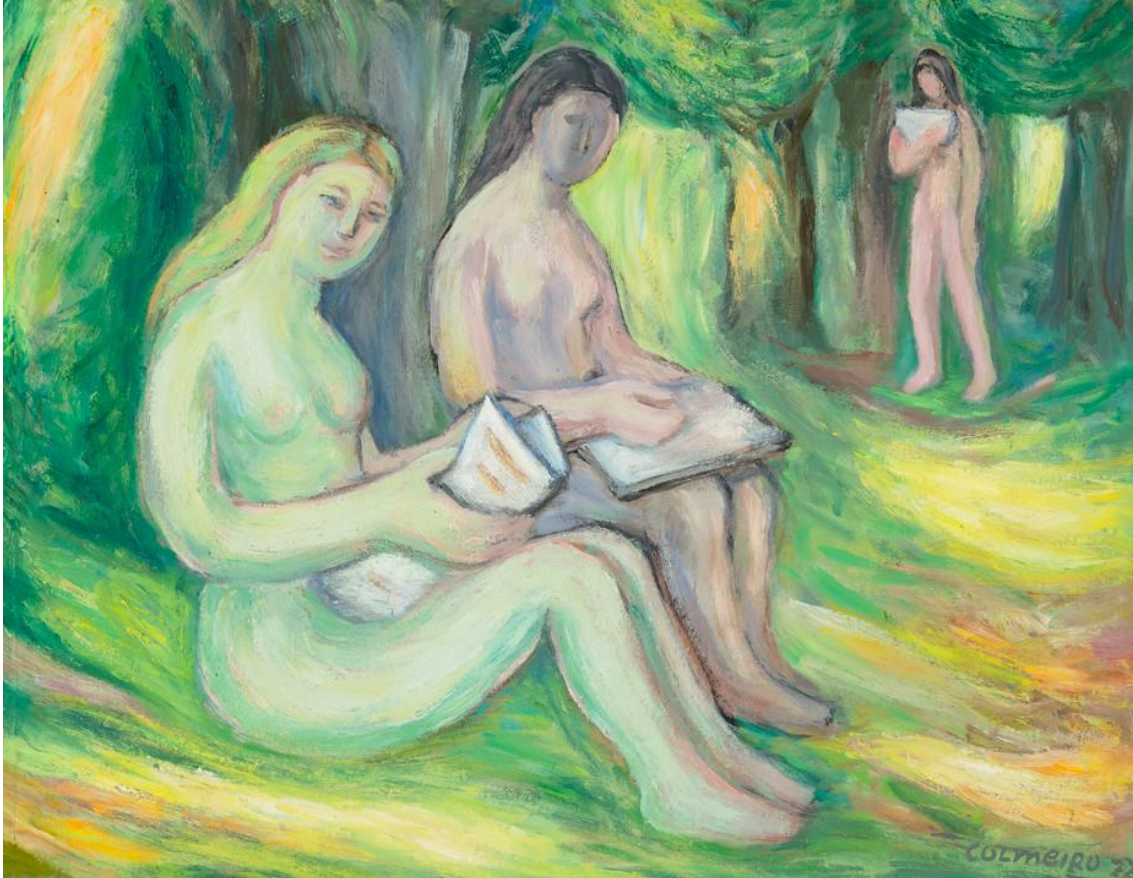


Exposición

Colmeiro. Cor e sentimento



Manuel Colmeiro. Paisaje con figura, 1977. Óleo sobre táboa

DATAS do 17 de decembro de 2021 ao 17 de abril de 2022

LUGAR Fundación Luis Seoane, A Coruña

PRODUCCIÓN Fundación Luis Seoane

COMISARIA Mónica Alonso

INAUGURACIÓN venres 17 de decembro, 19:30 horas

Manuel Colmeiro (Chapa, Silleda, Pontevedra, 1901 – Salvaterra do Miño, 1999) foi un dos artistas galegos máis importantes do século XX. Para Carlos Maside, integrante xunto a él do Movemento

Renovador da Arte Galega, Colmeiro foi o primeiro gran pintor de Galicia, un recoñecemento compartido por Luis Seoane, que vía nel a orixe dunha tradición pictórica propia.

Colmeiro. Cor e sentimento é un proxecto da Fundación Luis Seoane comisariado pola artista Mónica Alonso que analiza a importancia da cor na obra do pintor galego a través de case cen pezas, a maioría óleos, correspondentes a seis décadas de creación artística. Con esta exposición, a Fundación retoma unha das súas liñas expositivas: a difusión do traballo daqueles artistas que, desde Galicia, elaboraron un discurso creativo novo baseado na unión do universo estético tradicional galego e os movementos da vangarda que se estaban desenvolvendo a comezos do século XX en Europa.

Para Manuel Colmeiro, a linguaxe elemental da pintura é a cor, non a forma. Esta formulación, xunto cunha serie de motivos recorrentes como a paisaxe, as maternidades, os bodegóns, as tradicións rurais, a figura feminina, os labores do campo, as mariñas, etc., son as ferramentas coas que interpreta o que lle rodea e proclama o seu amor por Galicia, protagonista absoluta da súa obra. Colmeiro, que se define a si mesmo como pintor dun único cadro, considera que a persistencia nestes temas é o que lle posibilita trasladar a súa visión da realidade ao lenzo.

Mónica Alonso constrúe un percorrido expositivo que permite ao espectador mergullarse na obra do artista a través do emprego que este fai da cor: os azuis e verdes, básicos na súa pintura, presentes nas súas paisaxes, no mar; os amarelos e laranxas para a luz, para iluminar a roupa e expresar emocións como a ledicia; os vermellos, menos frecuentes, como ferramenta de contraste; os marróns da

terra, que atenúan a dureza dos grises e os negros do rigor da existencia e do horror da guerra.

Alén da cor, a exposición transcorre a través de diferentes seccións que se deteñen nos xéneros máis importantes na obra de Colmeiro, como o bodegón ou a paisaxe; e noutras cuestións de especial interese como a melancolía e a tristura que percorren o seu traballo ou a simbiose entre espazo interior e exterior.

Seoane e Colmeiro, punto de encontro

A pintura mural, a guerra civil e os conflitos sociais son os temas que se recollen neste apartado da exposición, que amosa os puntos en común entre ambos artistas.

Luis Seoane achégase á obra de Colmeiro a través do mural das Galerías Pacífico de Bos Aires. Esta peza, que marcou un fito no desenvolvemento do muralismo na Arxentina, foi realizada polo grupo Taller de Arte Mural fundado por Manuel Colmeiro e o pintor arxentino Demetrio Urruchúa, aos que se sumarían Lino Spilimbergo, Juan C. Castagnino e Antonio Berni. Para Seoane e Colmeiro, a arte mural ofrece unha nova linguaxe visual, universal e accesible para todo tipo de público, que ademais conleva a integración da pintura con outras disciplinas como a arquitectura ou a escultura.

Na exposición poderanse ver os bosquexos de Manuel Colmeiro para ese mural e outros realizados entre os anos 1930 e 1931 para un proxecto que finalmente non se executaría destinado ao futuro Museo de Arte Contemporánea de Galicia, no que hoxe é o Hostal dos Reis Católicos en Santiago de Compostela. Estes últimos acompañaron ao pintor durante toda a súa vida, e serían recuperados pola súa familia tras o seu falecemento en 1999. Xunto a eles, incluírase unha

selección de debuxos de ambos artistas realizados nos anos 30 que reflicten a ruína e a desolación da guerra, e algúns dos bosquexos que Luis Seoane deseñou para os seus murais.

Proxeccións

Durante a mostra, proxectaranse dúas pezas audiovisuais realizadas expresamente para este proxecto: *Código Colmeiro*, dirixida por Alberte Branco e Adrián Canoura, un traballo sobre o pintor que combina o formato documental e a vídeocreación; e unha proxección a cargo de Tono Mejuto acerca dos dous murais das Galerías Pacífico de Bos Aires.

Libro

O vindeiro mes de xaneiro, publicarase un libro que, xunto ás imaxes da mostra, incluírá textos de Mónica Alonso, Silvia Longueira e unha biografía do artista.

Manuel Colmeiro. Biografía

Manuel Colmeiro Guimarás nace no ano 1901 na parroquia pontevedresa de San Cibrao de Chapa, situada no Concello de Silleda. Nesta etapa inicial da súa vida, a percepción da paisaxe e das xentes que a habitan serán chave no seu posterior desenvolvemento como persoa e como artista.

Aos doce anos, Manuel Colmeiro viaxa a Bos Aires para reunirse cos seus pais, que emigraran ao país austral tres anos antes. O contraste entre o bulicio da capital arxentina, en plena expansión económica e social, e a aldea, fan que xermole no novo Colmeiro un sentimento de melancolía cara Galicia e a necesidade constante de regresar a ela, fonte fundamental de inspiración do seu traballo. Na Arxentina

comeza a debuxar naturezas mortas, froitas e outros produtos que a súa nai trae a casa.

Tras un breve paso pola Academia de Belas Artes de Bos Aires, Colmeiro, de formación autodidacta, comeza a relacionarse con artistas arxentinos como Demetrio Urruchúa ou Pompeyo Audvert, de orixe catalana. Durante un tempo, traballa nunha fábrica de zapatos, movido segundo o seu propio testemuño por temas de índole social, pero deixarao para dedicarse en exclusiva á pintura.

En 1926, á idade de 25 anos, regresa por fin a Galicia. Agás tres pezas, todas realizadas en 1925, non se conservan obras deste primeiro período arxentino, destruídas polo propio artista, que desexa centrarse definitivamente na representación da súa terra. Instalarase finalmente no lugar de San Fiz, na parroquia de Margaride, Silleda.

Nesta nova etapa, Colmeiro comeza a asistir aos faladoiros do Café Español e do Derby, e a frecuentar a artistas, escritores e intelectuais como Ánxel Fole ou Álvaro Cunqueiro, entre outros. O seu regreso coincide co auxe do nacionalismo galego e a efervescencia cultural que caracterizou parte da década dos 20 e a primeira metade dos 30, tras proclamarse a II República. O pintor formará parte do Movemento Renovador da Arte Galega, Os Novos, xunto con Carlos Maside, Laxeiro, Arturo Souto, etc., que buscaba aunar o carácter cosmopolita das correntes artísticas de vangarda europeas co desenvolvemento dunha arte propia de Galicia inspirada no mundo rural.

Grazas ás bolsas artísticas que a Deputación de Pontevedra lle concede nos anos 1928 e 1931, viaxará a Barcelona, cidade na que permanecerá un ano, realizará exposicións e frecuentará a artistas

como Ángel Ferrant ou Josep Obiols; e a Madrid, onde visitará con frecuencia o Museo del Prado.

En 1929 casa con Emilia González. A parella terá tres fillos, Alba, Elena e Albino.

Na década dos 30, o artista realiza unha breve incursión na abstracción, que abandonará rapidamente, por considerala en exceso teórica e pouco accesible á xente. Neste punto, achégase por vez primeira á pintura mural, realizando uns bosquejos que conservaría toda a súa vida para un proxecto no Hostal dos Reis Católicos que non se chegaría a executar. A súa obra expónse en Galicia, en Bilbao, en Lisboa e en Madrid.

Tras o fracaso do golpe de estado fascista e posterior estalido da Guerra Civil en España, Manuel Colmeiro regresa a Bos Aires. A súa familia reunírase con él cinco anos máis tarde, en 1941. Comeza así unha etapa difícil, na que á ausencia inicial da súa dona e fillos engadíranse o recordo e a morriña por Galicia e a anguria polos horrores da guerra. Ese mesmo ano, o seu amigo Rafael Dieste publica en Emecé a primeira monografía dedicada á súa obra.

Nesta segunda etapa na Arxentina, Colmeiro retoma moitas das relacións da súa xuventude, como o pintor Demetrio Urruchúa. A carón del fundará e redactará os principios do Taller de Arte Mural, ao que se sumarán os artistas Antonio Berni, Lino Spilimbergo e Juan C. Castagnino. O grupo recibe a encarga de realizar unha intervención na cúpula das Galerías Pacífico de Bos Aires, un traballo que marcaría un fito no muralismo arxentino.

A finais da década dos 40, o artista galego abandona Bos Aires. Instalarase en París, cidade na que permanecerá 37 anos e na que se dedicará a traballar e desenvolver os temas fundamentais da súa pintura, sempre ao redor de Galicia: a paisaxe, os bodegóns, a figura feminina, os labores do campo, o mar...

Os anos 60 traen consigo o recoñecemento á súa obra, froito da perseverancia nos seus postulados teóricos. Nesta época expón en París e Londres, e en 1968, na Sala de Honor na Exposición Nacional en Madrid.

En 1970, expón na Galería Camille Renault de París, e en 1978, ten lugar unha gran retrospectiva sobre a súa obra en Vigo. En 1983, o Museo Español de Arte Contemporáneo celebra unha mostra antolóxica sobre o seu traballo, e catro anos despois, a Bienal de Arte de Pontevedra lle dedica a súa sección de pensionado artístico.

Manuel Colmeiro falece el 1 de outubro de 1999.

Sobre a comisaria

Mónica Alonso nace na Fonsagrada en 1970. Estuda Belas Artes na Universidade de Salamanca 1984/1994, e doutórase en Belas Artes na Universidade de Vigo 1994/1999.

Dende moi xove, comeza a traballar como artista seguindo unha intensa actividade creativa que a trae ata a actualidade. Participa en numerosas exposicións individuais e colectivas, entre a que podemos destacar *Mulleres do Silencio*, Museo MARCO, Vigo, 2016, que fai unha revisión das mulleres artistas galegas do último século e a sitúa como un referente.

Participa en numerosas exposicións individuais e colectivas, sendo a primeira individual en 1997 na Sala Montcada da Fundación “La Caixa”, Barcelona. En 2002 o Centro Galego de Arte Contemporánea, Santiago de Compostela, dedícalle unha exposición sobre o seu traballo dende 1993 ata 2002. No MARCO de Vigo participa en tres proxectos -*Os indisplinados*, 2003; *Urbanitas. Actitudes urbanas na arte galega actual*, 2006; *A maxia do colibrí. 6 casos desesperados*, 2021.

En Galicia realiza exposicións nos centros máis destacados: MAC Fenosa, Fundación Caixa Galicia, Afundación. A relación co Museo Provincial de Lugo, cidade na que reside, é especial. Realiza dúas exposicións individuais -*Sema*, 2003; *Monica Alonso. Obras (1993-2011)*- varias colectivas e participa en diferentes actividades. Na colección do Museo atópase a súa obra máis emblemática: *Adosados 3*, 1997. Esta obra foi exposta na Sala Montcada, 1997; na Bienal de Arte de Pontevedra, 1998; CAM Canarias 2004; e na gran exposición Galicia futura, Cidade da cultura 2021.

Expón en Italia, Chile e México.

Dende moi nova recibe premios e distincións que a levan a traballar en moi variados lugares.

En 1996 é Seleccionada na XII Muestra de Arte Joven, que tiña como premio unha viaxe aos centros artísticos máis destacados de Alemaña e Holanda. Entre 1999 e 2004 realiza estancias en Nova York, primeiro coa Bolsa Fenosa, despois coa Bolsa Endesa, e finalmente como Bolseira no prestixioso Centro Fundación Yaddo. Entre 1994 e 1999 realiza os seus estudos de doutoramento, doutorándose coa Tese: *O espazo doméstico na escultura contemporánea, 1985-1995*.

En 2005 recibe a Bolsa da Academia de España en Roma.

En 2008 recibe a Bolsa CAM de Arte Contemporáneo, co proxecto: *Do frío ao calor, do calor ao frío, pasando polo temperado*. Viaxa de lugares de calor a lugares de frío: Nord Kapp, Oslo, Túnez, Ushuaia, Sao Paulo. Realiza diferentes residencias artísticas: Residencia Capacete, Rio de Xaneiro, 2009; Residencia The Townhouse Gallery, O Cairo, 2013; Residencia La Quiñonera, México D.F. 2015. Para esta última recibe unha bolsa do Goberno Mexicano.

En 2011 publica o libro *A obra onírica de Carme Casbelisa*, que recolle a súa creación onírica dende a infancia ata 2010.

A súa obra está presente en coleccións públicas e privadas: Centro Galego de Arte Contemporánea, Fundación Caja del Mediterraneo, Fundación Endesa, Colección Abanca, Colección Unión FENOSA, Ministerio de Asuntos Exteriores, Instituto de la Juventud, Madrid, etc.

Para máis información e solicitude de imaxes:

Emma Fernández Castro - Fundación Luis Seoane

emma.fernandez@fundacionluisseoane.gal

Tel. 981 216 015