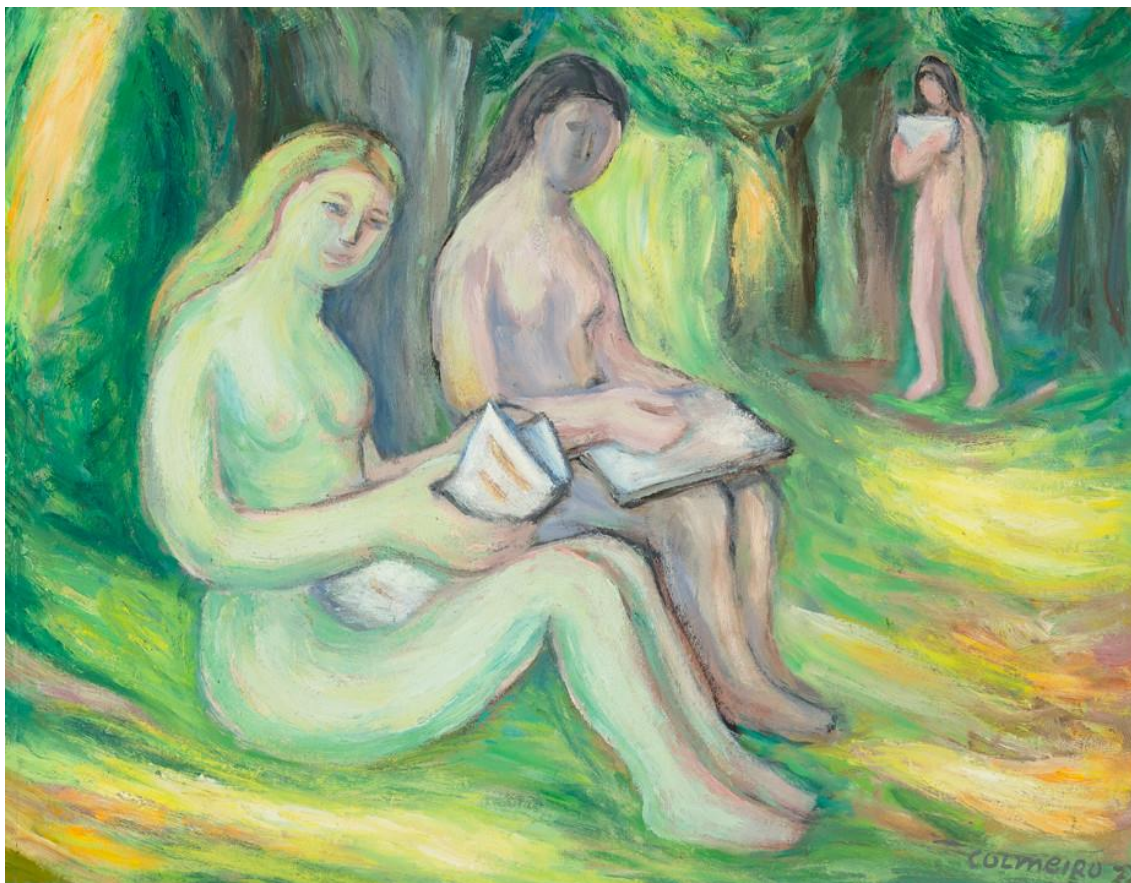


Exposición

Colmeiro. Cor e sentimento



Manuel Colmeiro. Paisaje con figura, 1977. Óleo sobre tabla

FECHAS del 17 de diciembre de 2021 al 17 de abril de 2022

LUGAR Fundación Luis Seoane, A Coruña

PRODUCCIÓN Fundación Luis Seoane

COMISARIA Mónica Alonso

INAUGURACIÓN viernes 17 de diciembre, 19:30 horas

Manuel Colmeiro (Chapa, Silleda, Pontevedra, 1901 – Salvaterra do Miño, 1999) fue uno de los artistas gallegos más importantes del siglo XX. Para Carlos Maside, integrante junto a él del Movimiento

Renovador da Arte Galega, Colmeiro fue el primer gran pintor de Galicia, un reconocimiento compartido por Luis Seoane, que veía en él el origen de una tradición pictórica propia.

Colmeiro. Cor e sentimento es un proyecto de la Fundación Luis Seoane comisariado por la artista Mónica Alonso que analiza la importancia del color en la obra de pintor gallego a través de casi cien piezas, la mayor parte óleos, correspondientes a seis décadas de creación artística. Con esta exposición, la Fundación retoma una sus líneas expositivas: la difusión del trabajo de aquellos artistas que, desde Galicia, elaboraron un discurso creativo nuevo basado en la unión del universo estético tradicional gallego y los movimientos de vanguardia que se estaban desarrollando a principios del siglo XX en Europa.

Para Manuel Colmeiro, el lenguaje elemental de la pintura es el color, no la forma. Este planteamiento, junto con una serie de motivos recurrentes como el paisaje, las maternidades, los bodegones, las tradiciones rurales, la figura femenina, las labores del campo, las marinas, etc., son las herramientas con las que interpreta lo que le rodea y proclama su amor por Galicia, protagonista absoluta de su obra. Colmeiro, que se define a sí mismo como pintor de un único cuadro, considera que la persistencia en estos temas es lo que le permite trasladar su visión de la realidad al lienzo.

Mónica Alonso construye un recorrido expositivo que permite al espectador sumergirse en la obra del artista a través del empleo que éste hace del color: los azules y verdes, básicos en su pintura, presentes en sus paisajes, en el mar; los amarillos y naranjas para la luz, para iluminar la ropa y expresar emociones como la alegría; los rojos, menos frecuentes, como herramienta de contraste; los

marrones de la tierra, que atenúan la dureza de los grises y negros del rigor de la existencia y del horror de la guerra.

Más allá del color, la exposición transcurre a través de diferentes secciones que se detienen en los géneros más importantes en la obra de Colmeiro, como el bodegón o los paisajes; y otras cuestiones de especial interés, como la melancolía y la tristeza que recorren su trabajo o la simbiosis entre espacio interior y exterior.

Seoane y Colmeiro, punto de encuentro

La pintura mural, la guerra civil y los conflictos sociales son los temas que se recogen en este apartado de la exposición, que muestra los puntos en común entre ambos artistas.

Luis Seoane se aproxima a la obra de Colmeiro a través del mural de las Galerías Pacífico de Buenos Aires. Esta pieza, que marcó un hito en el desarrollo del muralismo en Argentina, fue realizada por el grupo Taller de Arte Mural fundado por Manuel Colmeiro y el pintor argentino Demetrio Urruchúa, a los que se sumarían Lino Spilimbergo, Juan C. Castagnino y Antonio Berni.

En la exposición se podrán ver los bocetos de Manuel Colmeiro para ese mural y otros realizados entre los años 1930 y 1931 para un proyecto que finalmente no se ejecutaría destinado al futuro Museo de Arte Contemporáneo de Galicia, en lo que hoy es el Hostal de los Reyes Católicos en Santiago de Compostela. Estos últimos acompañaron al pintor durante toda su vida, y serían recuperados por su familia tras su fallecimiento en 1999. Junto a ellos, se incluirá una selección de dibujos de ambos artistas realizados en los años 30 que reflejan la ruina y desolación de la guerra, y algunos de los bocetos que Luis Seoane diseñó para sus murales.

Proyecciones

Durante la muestra, se proyectarán dos piezas audiovisuales realizadas expresamente para este proyecto: *Código Colmeiro*, dirigida por Alberte Branco y Adrián Canoura, un trabajo sobre el pintor que combina el formato documental y la vídeocreación; y una proyección a cargo de Tono Mejuto acerca de los dos murales de las Galerías Pacífico de Buenos Aires.

Libro

El próximo mes de enero, se publicará un libro que, junto a las imágenes de la muestra, incluirá textos de Mónica Alonso, Silvia Longueira y una biografía del artista.

Manuel Colmeiro. Biografía

Manuel Colmeiro Guimarás nace en el año 1901 en la parroquia pontevedresa de San Cibrao de Chapa, situada en el Ayuntamiento de Silleda. En esta etapa inicial de su vida, la percepción del paisaje y de las gentes que lo habitan serán clave en su posterior desarrollo como persona y como artista.

A los doce años, Manuel Colmeiro viaja a Buenos Aires para reunirse con sus padres, que habían emigrado al país austral tres años antes. El contraste entre el bullicio de capital argentina, en plena expansión económica y social, y la aldea, hacen que germine en el joven Colmeiro un sentimiento de melancolía hacia Galicia y la necesidad constante de regresar a ella, fuente fundamental de inspiración para su trabajo. En Argentina comienza a dibujar naturalezas muertas, frutas y otros productos que su madre trae a casa.

Tras un breve paso por la Academia de Bellas Artes de Buenos Aires, Colmeiro, de formación autodidacta, comienza a relacionarse con

artistas argentinos como Demetrio Urruchúa o Pompeyo Audibert, de origen catalán. Durante un tiempo, trabaja en una fábrica de zapatos, movido según su propio testimonio por temas de índole social, pero lo dejará para dedicarse en exclusiva a la pintura.

En 1926, a la edad de 25 años, regresa por fin a Galicia. A excepción de tres piezas, todas realizadas en 1925, no se conservan obras de este primer período argentino, destruidas por el propio artista, que desea centrarse definitivamente en la representación de su tierra. Se instalará finalmente en el lugar de San Fiz, en la parroquia de Margaride, Silleda.

En esta nueva etapa, Colmeiro comienza a asistir a las tertulias del Café Español y del Derby, y a frecuentar a artistas, escritores e intelectuales como Ánxel Fole o Álvaro Cunqueiro, entre otros. Su regreso coincide con el auge del nacionalismo gallego y la efervescencia cultural que caracterizó parte de la década de los 20 y la primera mitad de los 30, tras proclamarse la II República. El pintor formará parte del Movemento Renovador da Arte Galega, Os Novos, junto con Carlos Maside, Laxeiro, Arturo Souto, etc., que buscaba aunar el carácter cosmopolita de las corrientes artísticas de vanguardia europeas con el desarrollo de un arte propio de Galicia inspirado en el mundo rural.

Gracias a las becas artísticas que la Diputación de Pontevedra le concede entre los años 1928 y 1931, viajará a Barcelona, ciudad en la que permanecerá un año, realizará exposiciones y frecuentará a artistas como Ángel Ferrant o Josep Obiols; y a Madrid, donde visitará con frecuencia el Museo del Prado.

En 1929 se casa con Emilia González. La pareja tendrá tres hijos, Alba, Elena y Albino.

En la década de los 30, el artista realiza una breve incursión en la abstracción, que abandonará rápidamente, por considerarla en exceso teórica y poco accesible a la gente. En este punto, se acerca por vez primera a la pintura mural, realizando unos bocetos que conservaría toda su vida para un proyecto en el Hostal de los Reyes Católicos que nunca se llegaría a ejecutar. Su obra se expone en Galicia, Bilbao, Lisboa y Madrid.

Tras el fracaso del golpe de estado fascista y posterior estallido de la Guerra Civil en España, Manuel Colmeiro regresa a Buenos Aires. Su familia se reunirá con él cinco años más tarde, en 1941. Comienza así una etapa difícil, en la que a la ausencia inicial de su mujer e hijos se añadirán el recuerdo y la nostalgia por Galicia y la angustia por los horrores de la guerra. Ese mismo año, su amigo Rafael Dieste publica en Emecé la primera monografía dedicada a su obra.

En esta segunda etapa en Argentina, Colmeiro retoma muchas de las relaciones de su juventud, como el pintor Demetrio Urruchúa. Junto a él fundará y redactará los principios del Taller de Arte Mural, al que se sumarán los artistas Antonio Berni, Lino Spilimbergo y Juan C. Castagnino. El grupo recibe el encargo de realizar una intervención en la cúpula de las Galerías Pacífico de Buenos Aires, un trabajo que marcaría un hito en el muralismo argentino.

A finales de la década de los 40, el artista gallego abandona Buenos Aires. Se instalará en París, ciudad en la que permanecerá 37 años y en la que se dedicará a trabajar y desarrollar los temas fundamentales de su pintura, siempre alrededor de Galicia: el paisaje, los bodegones, la figura femenina, las labores del campo, el mar...

Los años 60 traen consigo el reconocimiento a su obra, fruto de la perseverancia en sus postulados teóricos. En esta época expone en París y Londres, y en 1968, en la Sala de Honor en la Exposición Nacional en Madrid.

En 1970, expone en la Galería Camille Renault de París, y en 1978, tiene lugar una gran retrospectiva sobre su obra en Vigo. En 1983, el Museo Español de Arte Contemporáneo celebra una muestra antológica sobre su trabajo, y cuatro años después, la Bienal de Arte de Pontevedra le dedica su sección de pensionado artístico.

Manuel Colmeiro fallece el 1 de octubre de 1999.

Sobre la comisaria

Mónica Alonso nace en A Fonsagrada en 1970. Estudia Bellas Artes en la Universidad de Salamanca 1984/1994, y se doctora en Bellas Artes en la Universidad de Vigo 1994/1999.

Desde muy joven, comienza a trabajar como artista siguiendo una intensa actividad que la trae hasta la actualidad. Participa en numerosas exposiciones individuales y colectivas, entre las que podemos destacar *Mulleres do Silencio*, Museo MARCO, Vigo, 2016, que hace una revisión de las mujeres artistas gallegas del último siglo y la sitúa como un referente.

Participa en numerosas exposiciones individuales y colectivas, siendo la primera individual en 1997 en la Sala Montcada de la Fundació "La Caixa", Barcelona. En 2002 el Centro Galego de Arte Contemporánea, Santiago de Compostela, le dedica una exposición a su trabajo desde 1993 hasta 2002. En el MARCO Vigo participa en tres proyectos -Os

indisciplinados, 2003; *Urbanitas. Actitudes urbanas na arte galega actual*, 2006; *A maxia do colibrí. 6 casos desesperados*, 2021.

En Galicia realiza exposiciones en los centros más destacados: MAC Fenosa, Fundación Caixa Galicia, Afundación. La relación con el Museo Provincial de Lugo, ciudad en la que reside, es especial. Realiza dos exposiciones individuales -*Sema*, 2003; *Monica Alonso. Obras (1993-2011)*- varias colectivas y participa en diferentes actividades. En la colección del Museo se encuentra su obra más emblemática: *Adosados 3*, 1997. Esta obra fue expuesta en la Sala Montcada, 1997; en la Bienal de Arte de Pontevedra, 1998; CAM Canarias 2004; y en la gran exposición *Galicia futura*, Cidade da Cultura 2021.

Expone en Italia, Chile y México.

Desde muy joven recibe premios y distinciones que la llevan a trabajar en muy variados lugares.

En 1996 es Seleccionada en la XII Muestra de Arte Joven, que tenía como premio un viaje a los centros artísticos más destacados de Alemania y Países Bajos. Entre 1999 y 2004 realiza estancias en Nueva York, primero con la Beca Fenosa, después con la Beca Endesa, y finalmente como becaria en el prestigioso Centro Fundación Yaddo. Entre 1994 y 1999 realiza sus estudios de doctorado, doctorándose con la tesis *O espazo doméstico na escultura contemporánea, 1985-1995*.

En 2005 recibe la Beca de la Academia de España en Roma.

En 2008 recibe la Beca CAM de Arte Contemporáneo, con el proyecto *Do frío ao calor, do calor ao frío, pasando polo temperado*. Viaja de lugares de calor a lugares de frío: Nord Kapp, Oslo, Túnez, Ushuaia, Sao Paulo. Realiza diferentes residencias artísticas: Residencia Capacete, Rio de Xaneiro, 2009; Residencia The Townhouse Gallery, O Cairo, 2013; Residencia La Quiñonera, México D.F. 2015. Para esta última recibe una beca del Gobierno Mexicano.

En 2011 publica el libro *A obra onírica de Carme Casbelisa*, que recoge su creación onírica desde la infancia hasta 2010.

Su obra está presente en colecciones públicas y privadas: Centro Galego de Arte Contemporánea, Fundación Caja del Mediterraneo, Fundación Endesa, Colección Abanca, Colección Unión FENOSA, Ministerio de Asuntos Exteriores, Instituto de la Juventud, Madrid, etc.

Para más información y solicitud de imágenes:

Emma Fernández Castro - Fundación Luis Seoane

emma.fernandez@fundacionluisseoane.gal

Tel. 981 216 015